

HET BESTE VAN BERLIJN IN 6 ROUTES



ROUTE 1 > MITTE p. 18

Mitte is het hart van Berlijn. Rond de oude grens van Oost en West vind je de belangrijkste bezienswaardigheden, winkelstraten én veel originele restaurants.

ROUTE 2 > PRENZLAUER BERG p. 38

Deze buurt onderging na de val van de Muur een facelift. De oude arbeiderswijk transformeerde tot de meest gewilde woonwijk van de stad. Dit is dé plek voor *Kaffee und Kuchen*.

ROUTE 3 > FRIEDRICHSHAIN p. 58

In deze alternatieve buurt leven oude ossi's zij aan zij met punkers, jonge kunstenaars en studenten. Aan de Spree bruist het van de creativiteit.



ROUTE 4 > CHARLOTTENBURG & SCHÖNEBERG p. 78

Charlottenburg is terug: er gebeurt weer van alles rond het eens zo verloederde Bahnhof Zoo. In Schöneberg sprak John F. Kennedy ooit het legendarische *'Ich bin ein Berliner'* uit.

ROUTE 5 > KREUZBERG p. 98

Deze wijk is in tweeën verdeeld. '36' is het bonte, wat rauwere deel. In het rustigere '61' zijn klassieke straatjes en parken met mooie musea.

ROUTE 6 > NEUKÖLLN p. 118

Neukölln is in opkomst en verandert met de dag. Tempelhofer Feld is een geliefde plek, maar bezoek ook de nog wat onbekendere stukken Schillerkiez en Rixdorf.



Best tips ever!

TIME TO MOMO IN BERLIJN

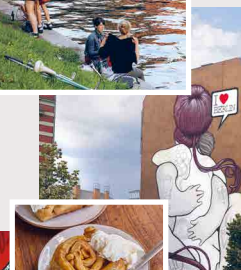
Stap je hotel uit en loop regelrecht naar de leukste wijken van de stad. Op weg naar nieuwe restaurantjes, de beste koffie en dat lokaal gebrouwen biertje. Bij **time to momo** delen onze lokale auteurs uit liefde voor hún stad alleen de echte highlights met je. Zo sla je de drukke dertien-in-een-dozijn-winkelstraten over en wandel je, terwijl je onderweg een bezienswaardigheid meepikt, naar de leukste adressen waar de locals zelf graag komen. Geniet van elke seconde en haal alles uit je stedentrip.

NAAR BERLIJN!

Jij gaat Berlijn ontdekken! De stad van oost en west, van Checkpoint Charlie, de Brandenburger Tor en de Reichstag, van biergartens, *currywurst* en het wereldberoemde nachtleven. Wat wij zo fijn vinden aan Berlijn is de diversiteit van de verschillende wijken. Allemaal met een eigen sfeer, een eigen centrum, bezienswaardigheden, winkels en restaurants. Of je nu van kunst houdt of van geschiedenis, uit wilt gaan tot in de vroege uurtjes of eindeloos wilt shoppen, voor iedereen is er de perfecte buurt. En lekker eten, dat kan echt in alle wijken. Wij laten je zien waar.

time to momo laat je lekker wandelen, in je eigen tempo de stad ontdekken en de local lifestyle beleven, zonder dat je je hoeft voor te bereiden. We leiden je met onze routes langs de favoriete restaurants, cafeetjes, musea, galeries, winkels en bezienswaardigheden: langs de plekken in onze stad waar we zelf graag komen en een leuke tijd hebben. Dus misschien kom je ons wel tegen.

Geen van de adressen die we beschrijven heeft voor vermelding betaald, niet voor de tekst en niet voor de foto's. Alle teksten zijn geschreven door een onafhankelijke redactie. En dat geldt niet alleen voor de adressen in deze gids, maar ook voor de informatie in onze **time to momo app** en alle nieuwste tips, themaroutes, wijkinformatie, blogs en de selectie van de leukste hotels op www.timetomomo.com.



LOCAL
VERA BEUNEN

STAD
BERLIJN

WERK & BEZIGHEDEN
COMMERCIEËL
FINANCIEËL ANALIST

Vera voelt zich thuis in het alternatieve Berlijn. Doordat de stad niet één stadscentrum heeft valt er altijd iets in elke wijk

te ontdekken. Wat ze het liefst doet in haar vrije tijd? Skeeleren op Tempelhof (het vroegere centrale vliegveld van Berlijn), wandelen langs het Landwehrkanal en met vrienden de middag doorbrengen in een van de vele biergartens.



PRAKTISCH

Met de zes routes in deze gids kun je te voet en in je eigen tempo de leukste wijken van de stad ontdekken. De routes leiden je langs musea en bezienswaardigheden, maar laten je vooral ook zien waar je lekker kunt eten en drinken, shoppen, genieten en leuke dingen kunt doen. Op de overzichtskaart voor in de gids kun je zien door welke delen van de stad de routes lopen.

Elke route is duidelijk weergegeven op een gedetailleerde plattegrond aan het begin van het betreffende hoofdstuk. Ook alle adressen zijn op deze kaart terug te vinden. Aan de kleur van de bolletjes kun je zien om wat voor soort adres het gaat (zie de legenda onderaan deze pagina). Verderop in het hoofdstuk wordt elk adres steeds uitgebreid beschreven. Zonder de genoemde adressen uitgebreid te bezoeken, duurt één route maximaal 3 uur. De afstand in kilometers vind je boven de routebeschrijving.

PRIJSINDICATIE

Om je een idee te geven van de prijzen in restaurants, vind je bij de adresgegevens steeds een prijsindicatie. Tenzij anders vermeld, is het bedrag de gemiddelde prijs van een hoofdgerecht. De entreprijzen van bezienswaardigheden zijn de reguliere tarieven; gereduceerde tarieven noemen we niet.

GOED OM TE WETEN

Over het algemeen kun je in winkels van maandag tot en met zaterdag tot 20.00 uur terecht, maar er zijn uitzonderingen. In het voormalige West-Berlijn sluiten veel kleinere winkels op zaterdag al om 16.00 of zelfs 14.00 uur. Op zondag zijn alle winkels gesloten. Ook de supermarkten.



LEGENDA	
● >> BEZIENSWAARDIGHEDEN	● >> SHOPPEN
● >> ETEN & DRINKEN	● >> LEUK OM TE DOEN



Bij de meeste restaurants is de keuken de hele dag open en bij sommige kun je zelfs tot ver na middernacht iets eten. De mythe dat je in Berlijn alleen maar schnitzel en bratwurst kunt krijgen, is gelukkig niet waar. Je vindt in de stad steeds meer toprestaurants. Typisch zijn de vele *Frühstück*-cafés, waar je vaak tot 17.00 uur terecht kunt voor een ontbijt. In het weekend gaan de Berlijners het liefst brunchen, natuurlijk mét een glaasje sekt. Berlijners zijn dol op biologisch eten en inkopen doen op de markt. Vooral in het oostelijke deel, Mitte en Prenzlauer Berg, kom je op bijna elke straathoek wel een biologische supermarkt of reformwinkel tegen. En ook vegetarische en vegan eettentjes vind je op steeds meer plekken.

Een fooi geven hoeft niet, maar mag wel (5 tot 10 procent is gebruikelijk). Houd er rekening mee dat je op veel plekken alleen met cashgeld kunt betalen!

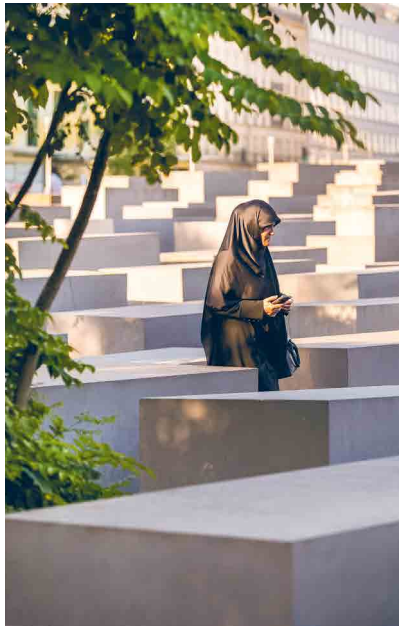
Ook in Berlijn heerst een rookverbod in bars en restaurants, al wordt daar losjes mee omgegaan. Een vuistregel is: in kleine zaken (minder dan 75 m²) mag nog gerookt worden als er geen eten wordt geserveerd; grotere locaties hebben een aparte rookruimte en zijn verder rookvrij.

TYPISCH BERLIJN

Ook na de val van de Muur, de Wende (ommekeer), is Berlijn nog altijd geen echte eenheid. West blijft West, en Oost blijft Oost. Een echt centrum ontbreekt, maar elke wijk heeft zijn eigen leuke buurtjes, die Kiez worden genoemd.

Een eigenaardigheid is de huisnummering, die zelfs gevorderde Berlijnbezoekers tot wanhoop kan drijven. Even-oneven kennen ze hier niet. In plaats daarvan geldt het hoefijzerprincipe, dat nog uit het vroegere Pruisen stamt. Zo kan nummer 10 tegenover nummer 220 liggen. Een hulpmiddel zijn de spiekbordjes onder de straatnaamborden, die aangeven welke nummers zich in het blok bevinden.

De meeste mensen in het voormalige West-Berlijn spreken goed Engels. In het Oosten zijn de bewoners (vooral mensen boven de veertig) opgegroeid met Russisch als tweede taal.





NATIONALE FEESTDAGEN

Er zijn wat Duitse feestdagen waar je rekening mee moet houden. Op deze dagen zijn de winkels en markten over het algemeen gesloten en kunnen openingstijden van bezienswaardigheden anders zijn. Berlijn kent de volgende feestdagen:

Nieuwjaarsdag > 1 januari

Internationale Vrouwendag > 8 maart

Goede Vrijdag (*Karfreitag*)

Paasmaandag (*Ostermontag*)

Dag van de Arbeid (*Maifeiertag*) > 1 mei

Hemelvaartsdag (*Christi Himmelfahrt*)

Pinkstermaandag

Dag van de Duitse Eenwording (*Tag der Deutschen Einheit*) > 3 oktober

Kerst > 25 en 26 december

HEB JE NOG TIPS?

We hebben deze gids zo zorgvuldig mogelijk samengesteld. Het aanbod van winkels en restaurants wisselt in Berlijn echter regelmatig. We houden de routes en adresgegevens zoveel mogelijk up-to-date en als je onze time to momo app, die bij deze gids hoort, downloadt, dan heb je altijd de meest recente informatie bij je. Ook deze gedrukte gids proberen we zo vaak mogelijk te herzien. Maar mocht je desondanks een adres niet meer kunnen vinden of heb je andere opmerkingen of tips voor deze gids, laat het ons dan weten. Mailen kan naar info@momedia.nl, maar je kunt ook een reactie achterlaten op www.timetomomo.com of op onze Facebookpagina.

VERVOER

TREIN

De **trein** is het ideale vervoersmiddel om vanuit Nederland en België naar Berlijn te reizen. Je trein komt aan op Berlin Hauptbahnhof, waar de S-Bahn-lijnen S3, S5, S7 en S9 je verbinden met alle belangrijke haltes in de stad.



VLEGVELD

Berlijn had altijd twee vliegvelden, Schönefeld (SXF) en Tegel (TXL), maar eind 2020 zijn deze vervangen door het ietwat omstrede nieuwe **vliegveld** Berlin Brandenburg (BER), dat na jaren vertraging en overschreden budgetten werd geopend. Tegel is gesloten en Schönefeld doet nu dienst als lowcostterminal (Terminal 5) van de nieuwe luchthaven.

Het centrum van Berlijn is vanaf de luchthaven goed bereikbaar met het openbaar vervoer. Met de vier treinverbindingen (RE7, RB14, RB22 en de Airport Express, FEX) en twee S-Bahn-lijnen (S45, S9) ben je snel op je plaats van bestemming in het centrum. Let op: koop een kaartje voor zones A, B en C, aangezien de terminals net buiten zone B vallen. Een taxi van Terminal 1, 2 of 5 (voormalig Schönefeld) naar Alexanderplatz is circa veertig minuten onderweg en kost tussen de 40 en 50 euro.



OPENBAAR VERVOER

Het ov-net in Berlin is uitgebreid en overzichtelijk. Er zijn **trams**, **bussen**, **metro's** (*U-Bahn*) en **S-Bahnen**. Achter in deze gids vind je een kaart met de U- en S-Bahnlijnen. Voor reizen binnen het centrum koop je een kaartje voor zones A en B (*Einzelfahrausweis Regeltarif AB*) voor 3 euro. Een kaartje voor zone C koop je eigenlijk alleen als je van of naar het vliegveld of naar Potsdam reist. Het kaartje is na het afstempelen twee uur geldig in alle vormen van openbaar vervoer, maar geldt alleen als enkele reis. Vergeet niet om het kaartje af te stempelen bij het instappen. Voor een korte afstand koop je een *Kurzstrecke* (2 euro), waarop je maximaal zes bus- of tramhaltes, of drie U- of S-Bahnhaltes kunt reizen. Je kunt *Kurzstrecken* en *Einzelfahrausweise* ook per vier tegelijk kopen om kosten te besparen – of kies voor een dagkaart (8,80 euro).

Ook is er de Berlin WelcomeCard voor 48 uur (24 euro voor zone A en B), 72 uur (34 euro), 72 uur inclusief toegang tot alle vijf de musea op het Museumsinsel (52 euro), vier dagen (41 euro), vijf dagen (47 euro) of zes dagen (50 euro). Je krijgt er een boekje bij met kortingsbonnen voor allerlei bezienswaardigheden.

De trams, U- en S-Bahn rijden doordeweeks tot circa 0.30 uur. In het weekend rijden sommige U- en S-Bahnen de hele nacht. Er is een netwerk van **nachtbussen** (herkenbaar aan de letter N voorop) die door de hele stad rijden. Kijk voor meer informatie op www.bvg.de of download de BVG-app.

TAXI

Er zijn veel taxistandplaatsen, maar je kunt ook een **taxi** op straat aanhouden of bestellen per telefoon. Reis je met kleine kinderen, meld dit dan van tevoren: als de chauffeur geen zitje bij zich heeft, mag hij je niet meenemen. Taxi's zijn niet zo duur en bagage gaat gratis mee. Drie telefoonnummers: Würfelunk, +49 30 210101; Taxi Berlin, +49 30 202020; Taxi Quality, +49 30 263000. Handige apps voor het bestellen van een taxi zijn Free Now of BerlKönig, waarbij je een taxi deelt met anderen.

AUTO

Kom je met de **auto** naar Berlin, denk er dan aan dat je in de binnenstad een milieusticker op je auto moet hebben, verkrijgbaar bij de ANWB.





FIETSEN

In Berlijn is **fietsen** heel goed te doen en je ziet veel meer van de stad dan met de ondergrondse. Er wordt steeds meer gefietst en er komen constant fietspaden bij. Houd er rekening mee dat veel Berlijners nogal hard en soms wat slordig fietsen en je af en toe rechts inhalen of op de stoep fietsen. Met z'n tweeën naast elkaar rijden wordt niet gewaardeerd en auto's houden ook niet altijd rekening met fietsers, pas dus iets meer op dan je in Nederland zou doen.

De wandelingen door Mitte en Charlottenburg & Schöneberg uit deze gids zijn heel geschikt als fietsroutes. Over Tempelhofer Feld fietsen is leuk en handig. Ook kun je een stuk van de Berliner Mauerweg (160 km over de oude grens) fietsen. Je kunt ook de stad uitrijden via de Radfernweg Berlin-Useedom of Berlin-Kopenhagen – of fiets een deel van de Wannseeroute. Als je voor je fiets een extra ticket koopt, kun je die meenemen in de U-Bahn of S-Bahn.

Fiets huren? Je kunt terecht bij de volgende aanbieders: Fahrradstation, Berlin on Bike, Lila Bike en I love Berlin Tours. Wil je liever gegidst worden tijdens een fietstour in een groep? Kijk dan eens bij Free Berlin, Fat Tire Tours of Viator.

Er zijn ook deelfietsen beschikbaar in Berlijn, onder meer bij services als Donkey Republic, Call a Bike, nextbike en Jump. De stad staat er vol mee en biedt daarom een flexibele en goedkope manier om stukken met de fiets af te leggen en dat te combineren met het openbaar vervoer. Je kunt je fiets overal neerzetten voor de volgende gebruiker.

Geen zin om te fietsen? Maak dan gebruik van een van de vele elektrische **steps** of **e-scooters** die je overal in de stad ziet staan. Voor de elektrische steps kun je terecht bij Tier, Circ, Bird, Voi en Lime. Voor een e-scooter kun je kiezen uit Tier en Emmy.

Is dat je allemaal te gevaarlijk, neem dan een **rondvaartboot** over de Spree of maak een rondrit met de bus. Bus 100 is een gewone stadsbus en veel leuker dan een toeristische dubbeldekker. Met deze bus kom je langs alle belangrijke highlights.





TOP 10

RESTAURANTS

- 1 Eet van de BBQ bij **Khwan** op RAW-Gelände > p. 69

- 2 Italiaanse gezelligheid vind je bij **Saporito** > Straßmannstraße 21

- 3 Bij wijnbar **Facciola** kun je ook lekker eten > p. 106

- 4 Geniet met elkaar van heerlijke mezze bij **simsim** > p. 49

- 5 Ga voor *Fusion-food* én mooi uitzicht naar **Neni Berlin** > p. 89

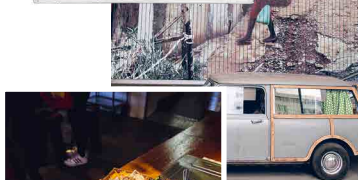
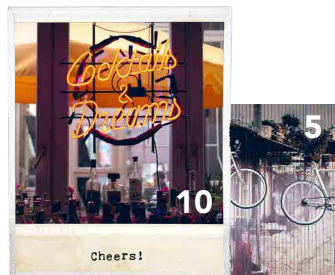
- 6 Aan tafel Koreaans BBQ'en kan bij **SSAM** > p. 126

- 7 **Klinke** serveert Duitse tapa's > p. 105

- 8 Bijzonder Aziatisch eten kan bij **Long March Canteen** > p. 106

- 9 In bistro **Middle** eet je heerlijk met een cocktail erbij > p. 126

- 10 Uitgebreid en luxe dineren kan in het **Michelberger Hotel** > p. 69



TOP 10

AVONDJE UIT



- 1 Ga dansen in een club bij **Sisyphos** > Hauptstraße 15

- 2 Begin met een luxe diner en eindig aan de bar bij **Kink** > p. 45

- 3 Pak een **openluchtbioscoop**, er zijn er meerdere in de zomer

- 4 Bezoek een grote show in **Friedrichstadt-Palast** > Friedrichstraße 107

- 5 Drink cocktails bij **Timber Doodle** > Wühlischstraße 37

- 6 Zing mee in **Monster Ronson's Ichiban Karaoke** > Warschauer Straße 34

- 7 Haal drank bij een **Späti** en schuif aan bij tafels op straat > p. 70

- 8 Bezoek een biergarten of een club op **RAW-Gelände** > p. 62

- 9 Een groene rooftopbar met mooi uitzicht: **Klunkerkranich** > p. 135

- 10 Ga 's avonds op zoek naar een boek bij **Dussman** > p. 33



TOP 10

ZONDAG

- 1 Huur een kano en bewonder de **Oberbaumbrücke** > p. 62

- 2 Beklim de **Teufelsberg** en geniet van het uitzicht > p. 138

- 3 Huur een bootje bij Café am Neuensee in **Tiergarten** > p. 37

- 4 Chill de hele middag op het **Tempelhofer Feld** > p. 134

- 5 Bezoek de gezellige vlooiemarkt in het **Mauerpark** > p. 54

- 6 Wandel langs het **Landwehrkanal** en drink wat bij een café > p. 114

- 7 Bezoek het **Treptower Park** met het Sovjetmonument > p. 138

- 8 Ga dansen! 's Zomers hebben clubs op zondagmiddag **open air-feesten**

- 9 De mooiste musea vind je op het **Museumsinsel** > p. 25

- 10 Neem **bus 100** en reis in een uur langs veel bezienswaardigheden



ROUTEBESCHRIJVING 1 (ca. 12,6 km)

Vanaf het startpunt Tränenpalast 1 loop je onder de brug door langs de Spree. Meteen na de brug links kun je lekker ontbijten of lunchen 2. Loop verder langs de Spree tot aan de Reichstag 3. Loop over het gras, steek de weg over en loop via de Simsonweg naar de Brandenburger Tor 4. Hier kun je Tierpark 5 inwandelen of loop via de Ebertstraße 6 tot aan Potsdamer Platz 7. Voor het spionagemuseum 8 sla je linksaf naar Leipziger Platz. Loop terug en vervolg de route via de Stresemannstraße. Ga links de Niederkirchnerstraße in om Joodse delicatessen te proeven 9 en een museum te bezoeken 10 11. Bij Checkpoint Charlie 12 ga je rechts in de Friedrichstraße voor een goede koffie 13 en daarna loop je in omgekeerde richting verder in de straat. Bij U-Bahnhof Stadtmitte sla je rechtsaf in de Kronenstraße en meteen linksaf in de Charlottenstraße richting Gendarmenmarkt 14. Na dit plein ga je linksaf in de Französische Straße en weer rechtsaf voor de Friedrichstraße. Steek Unter den Linden over voor een bezoek aan boekhandel Dussman 15. Loop een stukje terug en ga linksaf op Unter den Linden. Voor het Deutsches Historisches Museum 16 ga je bij Hinter dem Gießhaus links. Terug op Unter den Linden loop je door naar het Museumsinsel 17. Steek de brug over, ga meteen rechts de trappen af en loop langs de Spree tot het standbeeld van Sint-Joris die de draak verslaat. Hier sla je linksaf in de Propststraße richting het oude Nikolaiviertel 18. Ga links Am Nußbaum in. Steek de Spandauer Straße over en ga bij de Rathausstraße rechts en loop langs de Fernsehturm 19 naar Alexanderplatz 20. Ga weer terug onder het spoor en sla gelijk rechtsaf in de Gontardstraße. Steek de Karl-Liebknecht-Straße over en loop rechtdoor voor koffie 21. Ga bij Rochstraße rechts onder de brug door 22 en sla linksaf de Münzstraße in 23 24. Sla rechtsaf in de Alte Schönhäuser Straße 25 26 27 en ga op het eind bij de Torstraße links 28. Bij de drukke Rosenthaler Platz 29 ga je rechts de Brunnenstraße 30 in en daarna links naar de Invalidenstraße 31 voor leuke eet- en shopadresjes. Loop terug naar Rosenthaler Platz en ga rechtdoor de Rosenthaler Straße in. Loop deze straat door tot aan de Hackesche Höfe en wandel hier door de hofjes (hof 1, 2, 4 en 6) 32 33. Ga links bij de Sophienstraße, rechts bij de Große Hamburger Straße en dan links op de Auguststraße 34 35 36 37. Sla linksaf bij de Tucholskystraße in en weer linksaf in de Oranienburger Straße. Sluit de wandeling af bij de synagoge 38.

ROUTE 1

MITTE

OVER DE ROUTE

Deze wandeling neemt je mee langs alle bezienswaardigheden waar Berlijn bekend om staat. Je komt vanzelf langs leuke restaurants, koffietentjes en winkels, maar de focus ligt in deze wandeling op historie, kunst en cultuur. Als je nog meer wilt ontdekken: we hebben ook een paar straten opgenomen met veel shop- en eetmogelijkheden, dus trek gerust een dag uit voor deze route en zoek tussendoor regelmatig een bankje of parkje op om even bij te komen.

DE WIJKEN

Berlijn wordt gezien als dé creatieve stad van Europa. Als er één wijk verantwoordelijk is voor dat imago, dan is het **Mitte**. Vooral in het ten noorden van de Spree gelegen Scheunenviertel, de voormalige Joodse buurt, is het culturele leven sinds de Wende enorm opgebloeid. De **Auguststraße** en **Linienstraße** ontwikkelden zich met hun galeries tot internationaal kunstcentrum, in de **Mulackstraße** en **Torstraße** vestigden zich talloze jonge designers die met creatieve initiatieven kwamen en ook het gebied tussen de **Invalidenstraße** en **Torstraße** wordt steeds interessanter. Bovendien vind je op elke straathoek een hip café of restaurant.

Het deel ten zuiden van de Spree is het luxe zaken-, winkel- en regeringscentrum (Regierungsviertel), met **Unter den Linden** en de **Friedrichstraße** als bekendste straten. In de **Friedrichstraße** kun je luxe shoppen bij de grote modemerken, maar je vindt in deze omgeving ook veel van de bekende bezienswaardigheden van de stad. Mitte is daardoor erg populair bij toeristen. De wijk heeft een authentieke, klassieke uitstraling, met plekken als de **Hackesche Höfe** en de **Gendarmenmarkt**.

Ingeklemd tussen de twee delen van Mitte ligt het **Museumsinsel**, waar de belangrijkste kunstschaten van het land zijn verzameld. De jongste geschiedenis van Duitsland, van de hele 20e eeuw, is in heel Mitte duidelijk voelbaar. Niet alleen de Eerste en Tweede Wereldoorlog, vooral ook de recentere geschiedenis is nadrukkelijk aanwezig, van het voormalige Oost-Berlijnse centrum **Alexanderplatz** tot de **Brandenburger Tor** en de **Fernsehturm**.

WEINIG TIJD? DIT ZIJN DE HOOGTEPUNTEN:

BRANDENBURGER TOR + FERNSEHTURM + REICHSTAG
+ TOPOGRAFIE DES TERRORS + CHECKPOINT CHARLIE



I'm in love with cities I've never been to & people I've never met

MITTE

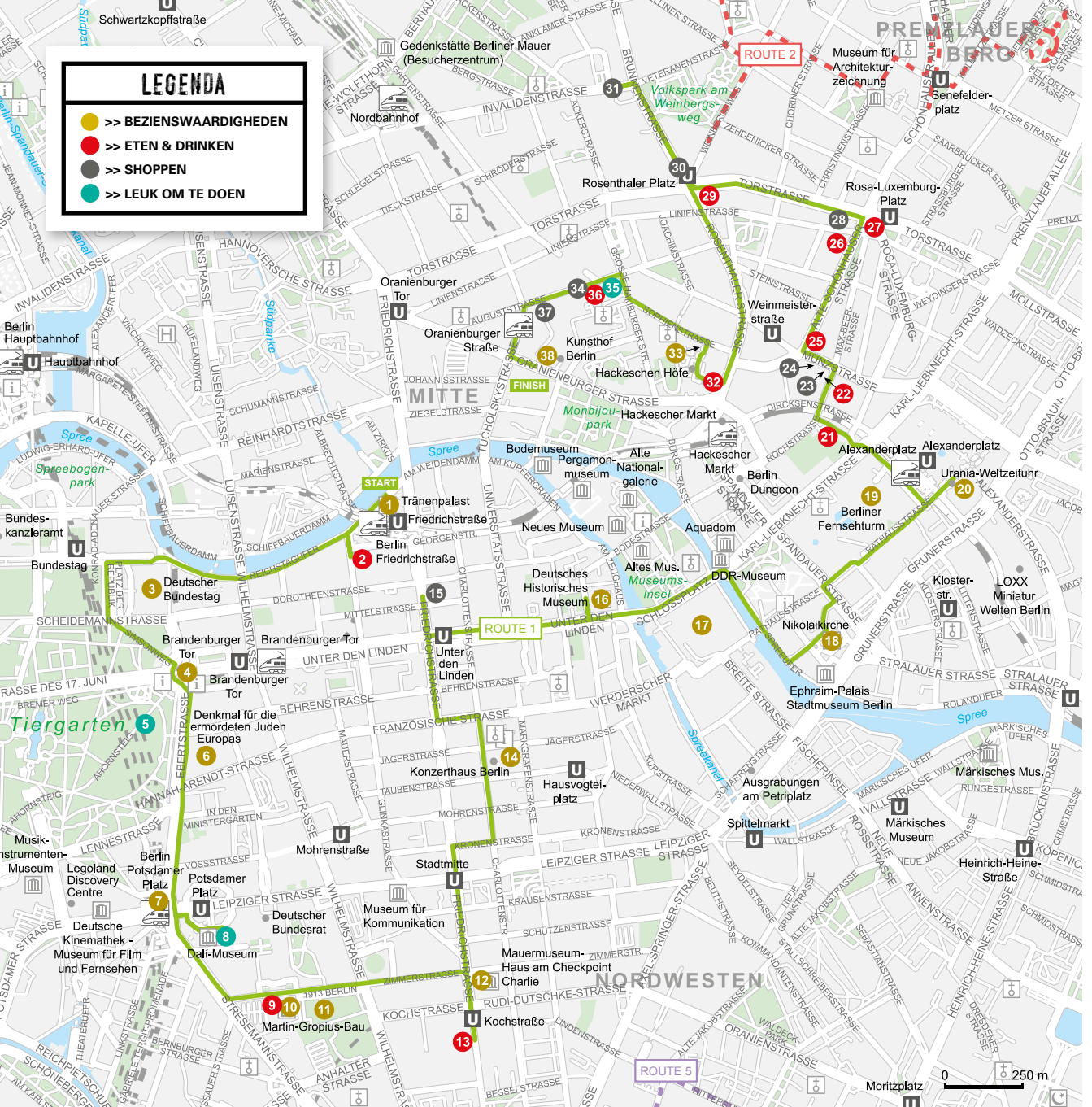
- 1 Tränenpalast
- 2 Flamingo Fresh Food Bar
- 3 Reichstag
- 4 Brandenburger Tor
- 5 Tiergarten
- 6 Holocaustmonument
- 7 Potsdamer Platz
- 8 Deutsches Spionagemuseum
- 9 Beba
- 10 Gropius Bau
- 11 Topographie des Terrors
- 12 Mauermuseum / Checkpoint Charlie
- 13 Westberlin
- 14 Gendarmenmarkt
- 15 Dussmann das KulturKaufhaus
- 16 Deutsches Historisches Museum
- 17 Museumsinsel
- 18 Nikolaikirche
- 19 Fernsehturm
- 20 Alexanderplatz / Weltzeituhr
- 21 19grams Alex
- 22 Lebensmittel in Mitte
- 23 Münzstraße
- 24 PICKNWEIGHT
- 25 Alte Schönhäuser Straße
- 26 Zeit für Brot
- 27 Kaschk by BRLO
- 28 Torstraße
- 29 St. Oberholz
- 30 Brunnenstraße
- 31 Invalidenstraße
- 32 Canal
- 33 Hackesche Höfe
- 34 do you read me?!
- 35 Clärchens Ballhaus
- 36 Ehemalige Jüdische Mädchenschule
- 37 Auguststraße
- 38 Neue Synagoge



LEGENDA

- >> BEZIENSWAARDIGHEDEN
- >> ETEN & DRINKEN
- >> SHOPPEN
- >> LEUK OM TE DOEN

TOP 10 BRUNCHEN



1 Ga voor de lekkerste pancakes naar **Le Bon** > Boppstraße 1

2 Het is *rosé all day* bij **Allans Breakfast Club** > p. 49

3 **Terz** zit in het hart van het gezellige Schillerkiez > p. 125

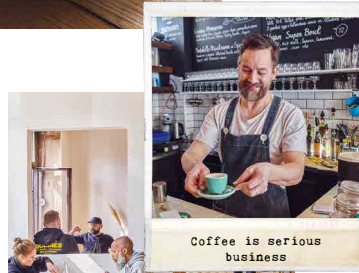


4 **Nah am Wasser:** ontbijten aan het Landwehrkanal > p. 86

5 Brunchen op niveau doe je bij **Annelies** > p. 106

6 Koffie met uitzicht op de Fernsehturm bij **19grams** > p. 29

7 Kunst en eten combineer je bij Bravo in het **KW Institute for Contemporary Art** > p. 34



8 Haal lekkers op een van de vele **markten** en duik een park in



9 Bestel lekkers bij patisserie **La Maison** > Paul-Lincke-Ufer 17

10 Verwen jezelf met *banoffee waffles* van **Geist im Glas** > p. 126



BEZIENSWAARDIGHEDEN

① Het leed dat de Muur veroorzaakte was groot. Op weinig plekken in Berlijn is daarvan een schrijnender beeld te zien dan in de permanente tentoonstelling *Ort der deutschen Teilung* in het **Tränenpalast**. Tijdens de DDR was dit het treinstation waar mensen afscheid namen van familieleden die op bezoek waren geweest. Ontelbare tranen zijn hier geplengd, van woede, onmacht en verdriet. Te zien zijn foto's, objecten en verhalen van ooggetuigen.

reichstagufer 17, www.hdg.de/traenenpalast, open di-vr 9.00-19.00, za-zo 10.00-18.00, entree gratis, s-bahn s3, s5, s7, s9, u-bahn u6 friedrichstraße

③ In de **Reichstag** zetelt het Duitse parlement, de Bundestag. Via een ingenieuze spiraal wandel je door de glazen koepel van architect Sir Norman Foster naar het dak, met prachtig uitzicht. Werp ook een blik in de parlamentszaal. Om veiligheidsredenen moet je je minstens twee werkdagen van tevoren aanmelden. Tip: combineer je bezoek met een etentje in het Dachgarten Restaurant Käfer (www.feinkost-kaefer.de/berlin).

platz der republik 1, bundestag.de, open dagelijks: koepel 18.00-21.45, restaurant 9.00-17.00 & 19.00-0.00, entree gratis, s-bahn s1, s2, s25, s26 brandenburger tor, u-bahn u5 bundestag & brandenburger tor

④ De **Brandenburger Tor** is in 1791 naar een voorbeeld uit de Griekse oudheid gebouwd. Het is de enige nog overgebleven doorgang van een stadsmuur die ooit om Berlijn stond. In de jaren van de Berlijnse Muur stond de stadspoort in verboden gebied, als een eenzaam symbool voor de verscheurdheid van de stad. Hier sprak de Amerikaanse president Ronald Reagan in 1987 de legendarische woorden: *'Mister Gorbachev, tear down this wall!'* Tegenwoordig wordt de triomfboog juist gezien als het symbool voor de Duitse eenheid. Naast het gebouw ligt de Pariser Platz, met veel ambassades en het chique Hotel Adlon. ebertstraße / hoek unter den linden, s-bahn s1, s2, s25, s26, u-bahn u5 brandenburger tor

⑥ 2711 betonnen zuilen herdenken de slachtoffers van de Jodenvervolging in de Tweede Wereldoorlog. Je zou denken dat de plek tot eerbiedig zwijgen stemt, maar iedereen reageert anders op een bezoek aan het **Holocaustmonument**.



16

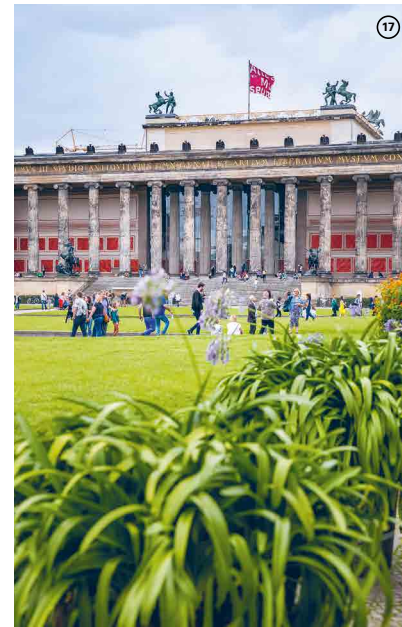


15



7

* Modern architecture



17



Dat was precies de bedoeling van architect Peter Eisenman, die het publiek niet wilde voorschrijven hoe ermee om te gaan.

cora-berliner-straße 1, www.stiftung-denkmal.de, open monument 24 uur per dag, informatiecentrum apr-sep di-zo 10.00-20.00, okt-mrt di-zo 10.00-19.00, entree gratis, s-bahn s1, s2, s25, s26, u-bahn u5 brandenburger tor

⑦ In de jaren 20 was de levendige **Potsdamer Platz** een symbool voor het moderne Berlijn. Des te treuriger is het dat het tijdens de Koude Oorlog een groot, verwoest stuk niemandsland was, ingeklemd tussen Oost en West. Tegenwoordig is het plein weer omgeven door hypermoderne architectuur.

potsdamer platz, s-bahn s1, s2, s25, s26, u-bahn u2 potsdamer platz

⑩ In het museum **Gropius Bau** zijn spraakmakende tentoonstellingen te zien. Bijzonder is dat veel kunstenaars speciale kunstwerken voor de ruimte maken, zoals Ai Weiwei en Anish Kapoor. Koop je kaarten online en vermijd de wachtrij.

niederkirchnerstraße 7, www.gropiusbau.de, open ma & wo-zo 10.00-19.00, entree € 15, s-bahn s1, s2, s25, s26, u-bahn u2 potsdamer platz

⑪ Op de plek waar de SS en de Gestapo de meest wrede methodes voor de onderdrukking en vervolging van politieke tegenstanders uitbroedden, bevindt zich nu **Topographie des Terrors**. Deze tentoonstelling is de aangewezen plek om je historisch bewustzijn op te frissen, voordat je verder loopt door dit van nazi-geschiedenis doordrenkte stuk Berlijn.

niederkirchnerstraße 8, www.topographie.de, open dagelijks 10.00-20.00, entree gratis, u-bahn u6 kochstraße

⑫ Op 13 augustus 1961 begonnen Oost-Duitse soldaten met de bouw van de Muur. Het **Mauermuseum** bij grenspost **Checkpoint Charlie** vertelt het verhaal van de meestal weinig succesvolle vlucht pogingen. Buiten staat een kopie van het vroegere wachthuisje.

friedrichstraße 43-45, www.mauermuseum.de, open dagelijks 9.00-22.00, entree € 14,50, u-bahn u6 kochstraße

⑭ De **Gendarmenmarkt** is met zijn romantische architectuur en twee koepelkerken ongetwijfeld een van de mooiste pleinen van Berlijn. In de zomer zijn er voor het Konzerthaus klassieke openluchtconcerten en in de winter is er een kerstmarkt die door de locatie een bezoek waard is.

gendarmenmarkt, u-bahn u2, u6 stadtmittel

⑯ Het **Deutsches Historisches Museum** ligt net naast het Museumsinsel. Het oude gebouw is gesloten vanwege een verbouwing maar de moderne aanbouw is wel open. Hier zijn wisselende tentoonstellingen over de recente geschiedenis van Duitsland. Goed om te weten: de ingang van het museum ligt in Hinter dem Gießhaus.

unter den linden 2, www.dhm.de, open ma-wo 10.00-18.00, do 10.00-20.00, vr-zo 10.00-18.00, entree € 8, u-bahn u5 museumsinsel

⑰ Het in de Spree gelegen **Museumsinsel** omvat enkele van de belangrijkste musea van Duitsland. Het Altes Museum herbergt werken uit de klassieke oudheid, de Alte Nationalgalerie toont 19e-eeuwse schilderkunst, bij het Neues Museum zie je Egyptische kunst en bij het Bode-Museum beeldhouwkunst. Het hoogtepunt is het Pergamonmuseum met zijn archeologische schatten uit het Midden-Oosten. Onlangs toegevoegd zijn de James-Simon-Galerie en het



Pergamonmuseum Panorama. Ook de Berliner Dom bevindt zich op het eiland, met aan de overkant het herbouwde Berliner Stadschloss.

bodestraße 1-3, www.smb.museum, zie website voor tijden en prijzen, s-bahn s3, s5, s7, s9 hackescher markt

18 Het Nikolaiviertel ademt de sfeer van een oud Duits dorpje. De buurt is vernoemd naar de **Nikolaikirche**, een kerk uit de 13e eeuw die tijdens de Tweede Wereldoorlog zwaar beschadigd raakte. In de jaren 80 werden de kerk en de verwoeste historische huizen eromheen eindelijk herbouwd. De kerk is nu een museum voor de geschiedenis van de stad.

nikolaikirchplatz, www.stadtmuseum.de/nikolaikirche, open dagelijks 10.00-18.00, entree € 5, u-bahn u5 rotes rathaus

19 De **Fernsehturm** is hét symbool van de voormalige DDR en staat naast Alexanderplatz in het vroegere Oost-Berlijn. De toren is met 368 meter het hoogste gebouw van Berlijn en is een goed oriëntatiepunt. Boek van tevoren een ticket en neem de lift naar het observatieplatform of het ronddraaiende restaurant (op 207 meter) en geniet van het panorama. Het restaurant draait in een half uur in zijn geheel rond.

alexanderplatz, panoramastraße 1a, www.tv-turm.de, open dagelijks apr-okt 9.00-23.00, nov-mrt 10.00-22.00, entree € 24,50, s-bahn s3, s5, s7, s9, u-bahn u2, u5, u8 alexanderplatz

20 Tijdens de roaring twenties was Berlijn de place to be, met **Alexanderplatz** als epicentrum. In de DDR-tijd was het plein de centrale ontmoetingsplek van Oost-Berlijn. Door de typische Sovjet-architectuur proef je nog een beetje de sfeer van het communistische systeem van toen. Met de renovatie van warenhuis Galeria Kaufhof en de komst van de Alexa-shoppingmall is het plein weer erg geliefd. Ook vind je hier de **Weltzeituhr**, waarop je de tijd in verschillende wereldsteden kunt aflezen.

alexanderplatz, s-bahn s3, s5, s7, s9, u-bahn u2, u5, u8 alexanderplatz

33 In de jaren 20 vormden de **Hackesche Höfe** met hun restaurants en feestzalen het kloppend hart van Berlijn. Na de Wende werd het Jugendstilcomplex gerestaureerd en sindsdien trekken de acht verbonden hofjes veel toeristen.

