

ANWB BASIS
NATUURGIDSEN

DIERSPOREN

92
SPOREN
EENVOUDIG
HERKENNEN



KOSM • S

ZAKFORMAAT

Snel naar de juiste soort met de **KLEURCODE**

MET DE KLEURCODE vind je gemakkelijk je weg in deze natuurgids. Controleer eerst welk type spoor je hebt gevonden. Dieren laten niet alleen prenten achter, maar ook holen of nesten, verschillende vraatsporen en uitwerpselen zoals drollen of braakballen.



BLZ. 6 TOT 35

Prenten en sporen

Dieren laten prenten achter die gemakkelijk herkenbaar zijn, vooral in sneeuw of op vochtige, min of meer kale oppervlakken.

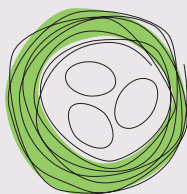
→ Hier vind je prenten en sporen van verschillende zoogdieren en vogels.

BLZ. 36 TOT 65

Holen en nesten

Elke diersoort heeft zijn territorium waarin, althans tijdelijk, zijn hol of nest centraal staat.

→ Hier vind je verschillende soorten onderkomens die dieren gebruiken als schuilplaats tegen vijanden en het weer, ruimte om hun jongen groot te brengen, slaapplek, dagverblijf of plek om te overwinteren.



INFO
De kleurenbalk
helpt je bij de
navigatie in het
boek.

BLZ. 66 TOT 89

Vraatsporen



Bijna alle dieren laten tijdens het eten wat sporen van voedsel achter, waardoor niet alleen de soort kan worden gedetermineerd, maar ook conclusies kunnen worden getrokken over de manier van leven van het dier in kwestie.

→ Hier vind je de vraatsporen van zoogdieren en vogels op bomen en struiken, op vruchten en kegels, op de grond of op prooien.

BLZ. 90 TOT 121

Uitwerpselen en braakballen

Dieren moeten onverteerbare voedseldelen uitscheiden. We vinden de restanten in de vorm van uitwerpselen (mest) of een uitgebraakte bal (braakbal). Als je eenmaal de aanvankelijke afkeer van dit nogal onsmakelijke type spoor hebt overwonnen, geeft het je opwindende informatie.

→ De uitwerpselen geven niet alleen informatie over de diersoorten, maar ook over hun voedselkeuze en territoriumgrenzen.





En de aangrenzende weide was op meerdere plekken omgewoeld, omdat de wilde zwijnen daar met hun krachtige snuiten de grond hadden doorwoeld op zoek naar iets te eten.
→ Al deze sporen vertellen me de dagelijkse routine van een roedel wilde zwijnen zonder ook maar één dier te zien.

HET BESTE SEIZOEN

Sporen in de sneeuw

Diersporen zijn in elk jaargetijde te vinden, maar de wintermaanden zijn bijzonder geschikt, wanneer menig natuurliefhebber eigenlijk geen spannende ervaringen buiten verwacht.
→ Sneeuw is echter het ideale oppervlak voor het afdrukken van prenten. Omdat er nauwelijks bladeren of grassprietten zijn, schakelen herbivoren over op twijgen en schors, wat vaak duidelijke sporen achterlaat. Ook kun je in de kale bomen en struiken de nesten van vogels, muizen en eekhoorns ontdekken, die in de zomer verborgen zijn.



PRENTEN EN LOOPSPOREN

sneller determineren

DIT HOOFDSTUK gaat over prenten van dieren op zachte grond. Een prent is een enkele voetafdruk, een spoorgroep is de opstelling van twee (vogels) of vier (zoogdieren) prenten en het loopspoor is de opstelling van meerdere spoorgroepen ten opzichte van elkaar.



SPOREN LEZEN

De juiste ondergrond

De duidelijkste afdrukken verschijnen in fijne sneeuw van enkele centimeters diep, in opdrogende, nog vochtige plassen, langs modderige oevers of op onbewerkte akkers. Prenten in diepe sneeuw zijn vaak moeilijk te interpreteren omdat ze diepe gaten worden, terwijl dieren in natte of dooiende sneeuw een vergrote voetafdruk achterlaten. Op hardere ondergrond laten de voeten vaak geen volledige afdruk achter. Als je echter meerdere prenten van een spoor bij elkaar legt in een soort mentale puzzel, krijg je een beeld dat in de buurt komt van de 'ideale' prent.



**Het loopspoor van een
haas in de sneeuw.**





2 afdrukken per voet door
de twee hoeven

Mannetje (bok) met kort gewei, vrouwtje
(geit) zonder gewei →



Ree

Capreolus capreolus

Prenten 3-6 cm lang en 3-5 cm breed, afhankelijk van leeftijd en geslacht. Reeën die op hoge snelheid vluchten, laten prenten achter waarin de hoefafdrukken aan de voorkant duidelijker gespreid zijn.

Loopspoor In stap en draf, de gebruikelijke gangen van reeën, wordt de achterpoot ongeveer in de afdruk van de voorvoet geplaatst. De staplengte is circa 50-70 cm afhankelijk van de grootte van het dier. Reeën rennen in galop en plaatsen hun achterpoten voor de afdrukken van de voorpoten. Vluchtende dieren springen vaak en bereiken een sprongafstand van 2-4 m.

Voorkomen Reeën geven de voorkeur aan landschappen met veel dekking, zoals lichte bossen, hoogvenen en heide; vaak op akkers en weiden om te foerageren, in de bergen komen ze tot aan de boomgrens.



↑ In de diepere sneeuw verliezen de sporen hun contouren

Verwarring Edelhert, zie blz. 10, aanzienlijk groter; damhert.
Meer sporen van reeën op blz. 39, 68 en 92.

Reeën zijn evenhoevigen. De uiteinden van hun poten zijn bedekt met hoorn en bestaan uit twee hoeven. De enkele voetafdruk, de prent, bestaat in wezen uit de afdrukken van deze twee smalle, puntige hoeven.

→ **TYPISCH** De ree kwam voor 1875 nauwelijks voor in Nederland en was alleen te zien op de Veluwe en in Limburg, nu zijn er in heel Nederland meer reeën te zien. De reden hiervoor is het aanpassingsvermogen van de dieren: tegenwoordig leven veel reeën nauwelijks in bossen, maar vooral op akkers. Ze voelen zich zelfs thuis in grotere parken en behoren daarom tot de zogeheten cultuurvolgers.

2 afdrukken per voet door
de twee hoeven



Mannelijke dieren worden
hert genoemd

Edelhert

Cervus elaphus

Prenten 7-10 cm lang, 5-7 cm breed. De voet bestaat uit 2 hoeven – de prent bestaat daarom uit de naar voren afgeronde afdrukken van de twee hoeven.

Loopspoor Bij stap en draf wordt de achtervoet ruwweg in de afdruk van de voorvoet geplaatst. Paslengte is ongeveer 50-70 cm.

Voorkomen In bossen, hoogvenen en heide, in de bergen tot boven de boomgrens.

Verwarring Ree op blz. 8, maar deze is kleiner; damhert.

Meer sporen van edelherten op blz. 70 en 94.

→ **TYPISCH** Bij het galopperen en springen zetten edelherten de achterpoten voor de afdrukken van de voorpoten.

2 afdrukken
van de bijhoeven

2 afdrukken per voet door
de twee hoeven



Voorouder van onze →
tamme varkens

Wild zwijn

Sus scrofa

Prenten 4-7 cm lang, 4-7 cm breed. Trapeziumvormig door de afdrukken van de bijhoeven.

Loopspoor Bij het lopen en draven worden de achterpoten in de prenten van de voorvoeten geplaatst. Paslengte 30-50 cm.

Voorkomen Bossen, weilanden en akkers, ook nabij dorpen.

Verwarring Andere evenhoevige dieren.

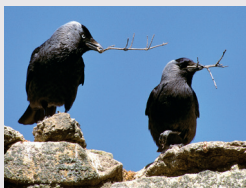
Meer sporen van wilde zwijnen op blz. 74 en 97.

→ **TYPISCH** Evenhoevige dieren zoals reeën, herten en varkens hebben twee hoeven per voet, die meestal even groot zijn in de prent. Ze hebben ook 2 kleinere bijhoeven aan de achterkant van hun voet, maar die zitten zo hoog op de poot dat ze de grond meestal niet raken en daarom niet zichtbaar zijn in de prent. Een uitzondering is de prent van het wilde zwijn, waarbij de bijhoeven lager zitten.

HOLEN EN NESTEN

sneller determineren

Dieren bouwen heel verschillende holen en nesten qua grootte, vorm, bouw materiaal en locatiekeuze, zodat de kundige spoorzoeker vaak uit het gevonden onderkomen de bijbehorende diersoort kan afleiden.



**Een paar kauwen
verzamelen
nestmateriaal**

De onderkomens van zoogdieren en vogels op onze breedtegraden verschillen aanzienlijk wat betreft de hoeveelheid werk en tijd die met de bouw gemoeid is. We vinden van alles, van legers op de grond die slechts zijn ontdaan van bladeren en takken tot ingewikkeld vertakte burchten die zich uitstrekken over meerdere verdiepingen.



VANAF BLZ. 38
Legers

De jongen van reeën, wilde zwijnen en konijnen zijn bij de geboorte al volledig ontwikkeld en kunnen zich enkele uren later zelfstandig voortbewegen. Ze hebben geen beschermende nestkamer nodig en de verblijfplaatsen zijn eenvoudige legers of kuiltjes in de grond.



kuiltje, komt overeen met de om-
trek van het lichaam van een haas

Een haas drukt zich →
in zijn leger

Haas

Lepus europaeus

Onderkomen Hazen brengen hun rustfase door in zogenoemde legers: dit zijn ondiepe kuiltjes in de grond of sneeuw, slechts 10-12 cm diep, die net zo groot zijn als het lichaam van de haas. De bodem wordt vaak schoon geschraapt en de kale aarde is zichtbaar.

Voorkomen In akkers en weiden, houtwallen, struwelen en bosschages.

Verwarring Reeën krabben ook de grond kaal (zie blz. 39).

Meer sporen van hazen op blz. 28 en 98.

→ **TYPISCH** Het leger ligt meestal beschut tegen de wind in een vore, achter een grasbult of een boomstam. Het leger dient ook als schuilplaats voor de hazen, waar ze induiken als gevaar nadert en er pas op het laatste moment uit springen.

MEER WETEN, MEER ONTDEKKEN

met deze handige natuurgids
in zakformaat

OVERZICHTELIJK

de meest **voorkomende**
sporen in beeld

EENVOUDIG

snelle herkenning met
speciale kleurcodes

NAUWKEURIG

in **drie stappen** naar
de juiste soort

BEGRIJPELIJK

de **belangrijkste kenmerken**
helder uitgelegd



**KOS
M•S**

NUR 430

Kosmos Uitgevers,
Utrecht/Antwerpen



9 789043 925525

www.kosmosuitgevers.nl