

De nieuwe polder

De nieuwe polder

Hoe rolt geld weer de goede kant op?

*Samengesteld door
Bernard ter Haar &
Ruben Koekoek*



WALBURGERS

Deze uitgave kwam tot stand mede dankzij financiële steun van:

**oranje
fonds**

**VRIENDEN
LOTERIJ | FONDS**

 **ABN·AMRO**

Ontwerp omslag: Rouwhorst + Van Roon

Foto omslag: iStock

Ontwerp binnenwerk: Crius Group, Hulshout

Foto voorwoord: © Dirk Hol

Foto's essays: © Evelien Vennema-Hogers

Illustraties: © Fransje Sophie Reinbergen

Redactie SFNL: Jessica Numann

ISBN 9789464562187

e-ISBN 9789464562194 (ePub)

NUR 401

© 2024 De auteurs, p/a Uitgeversmaatschappij Walburg Pers, Zutphen

© 2024 Uitgeversmaatschappij Walburg Pers, Zutphen

www.walburgpers.nl

Alle rechten voorbehouden. Niets uit deze uitgave mag worden verveelvoudigd, opgeslagen in een geautomatiseerd gegevensbestand, of openbaar gemaakt, in enige vorm of op enige wijze, hetzij elektronisch, mechanisch, door fotokopieën, opnamen of enige andere manier, zonder voorafgaande schriftelijke toestemming van de uitgever.

Zoveel mogelijk is getracht de eventuele rechthebbenden van de afbeeldingen te achterhalen. Rechthebbenden die in dit verband niet zijn benaderd wordt verzocht zich met de uitgever in verbinding te stellen.

Inhoud

Op naar een polder die werkt!	11
<i>Bernard ter Haar en Ruben Koekoek</i>	
Brede welvaart centraal in beleid: meer visioen, minder verwildering	21
<i>Laura van Geest en Johannes Hers</i>	
Een duurzame economie is van en voor iedereen	33
<i>Jeroen Rijkema en Björn Vennema</i>	
Iedereen financieel gezond	43
<i>Marco Florijn en Geert van Dijk</i>	
In elke arbeidsmarktregio een Werkcentrum: bouwen aan vertrouwen en werken aan (maat)werk	55
<i>Tof Thissen en Martine Breedveld</i>	
Sta open voor het onbekende: hoe we in het migratiedebat kunnen omdenken	67
<i>Annemiek Dresen en Manal Janbeh</i>	
Betere zorg? Stel gezondheid centraal!	75
<i>Leonie Voragen en Marc Bruijnzeels</i>	
Leren van het land: de natuur als vruchtbare samenwerkingspartner	89
<i>Jeroen Klompe en Céline Pessers</i>	
Wat kunnen pensioenfondsen bijdragen aan de energietransitie?	105
<i>Johan Barnard</i>	

Zo zorgen we dat iedereen betaalbaar kan huren én vermogen opbouwt	119
<i>Karin Laglas en Bart Hartman</i>	
De kracht van samen: Eigen Kracht-conferenties als breekijzer in de jeugdzorg	129
<i>Hedda van Lieshout en Angelo Beşikçi</i>	
Investeer in kansengelijkheid voor kinderen: kleine investeringen, groot verschil	145
<i>Hans Spekman en Rob Peelen</i>	
Van onderwijs naar ontwikkeling	157
<i>Annemieke Roobeek</i>	
Dankwoord	169
Verklarende woordenlijst	171
Illustratieverantwoording	175

Voorwoord

Nederland staat voor grote uitdagingen op veel beleidsterreinen. Van de stikstof- tot de klimaatcrisis, en van de grote woningnood tot groeiende armoede; parlement en kabinet zullen met vernieuwende langetermijnmaatregelen moeten komen om deze problemen het hoofd te bieden. De Sociaal-Economische Raad (SER) zal het nieuwe kabinet en het parlement vanuit brede welvaart adviseren, gericht op de duurzame en inclusieve sociaaleconomische ontwikkeling van Nederland. Opgericht in 1950, is de SER de belichaming van ons poldermodel: in de SER zetelen ondernemers, werknemers en onafhankelijke kroonleden. Veronderstelde tegengestelde belangen komen samen in de SER, waaruit vervolgens een breed gedragen consensus wordt bereikt.

Dit huidige tijdperk van grote uitdagingen en vaak ook scherpe tegenstellingen vraagt om die samenwerking. Er zijn oplossingen nodig die niet van bovenaf worden opgedrongen, maar die breed gedragen worden in de samenleving. Eerder bepleitte ik in *Het Financieele Dagblad* dat we, om deze oplossingen het hoofd te bieden, geen vechteconomie maar een overlegeconomie nodig hebben. In een vechteconomie vecht iedereen vanuit zijn eigen belang voor de schaarse middelen, menskracht en natuurlijke hulpbronnen. In een overlegeconomie proberen we rechtvaardige keuzes te maken, zodat iedereen de grote transities in de samenleving kan meemaken.

De essaybundel *De nieuwe polder* laat zien dat een overlegeconomie noodzakelijk, maar niet afdoende is. We hebben ook een doe-economie nodig vol met pioniers die door actie laten zien dat we op een andere manier kunnen samenwerken en waarde kunnen creëren. De essaybundel leert ons dat we waarde anders kunnen berekenen, anders nieuwkomers kunnen verwelkomen, anders met onze grond om kunnen gaan en op een andere manier kunnen werken, leren en financieren. *De nieuwe polder* laat ook zien dat pioniers niet hoeven te wachten op nieuwe wetgeving, maar nu al kunnen starten.

De nieuwe polder is volgens de essaybundel een polder waarbij tal van organisaties en burgerinitiatieven slimmer en effectiever met elkaar samenwerken. Hierbij komen ook nieuwe partijen om de hoek kijken die kunnen bijdragen aan een oplossing. Denk aan nieuwe burgerinitiatieven die mogelijk zijn omdat burgers zich steeds beter weten te organiseren. Impactinvesteerdere die maatschappelijk rendement in plaats van financieel rendement voorop stellen. Of sociaal ondernemers die op een ondernemende manier hun idealen willen verwezenlijken. Een succesvolle overheid werkt in de nieuwe polder met al deze partijen effectief samen en investeert in capaciteit om deze samenwerking succesvol te laten zijn. Een succesvolle polder biedt ruimte aan nieuwe initiatieven.

De essaybundel is gemaakt ter gelegenheid van het vijfjarig bestaan van Social Finance NL. Vijf jaar geleden sprak mijn voorganger Mariëtte Hamer tijdens de lancering de hoop uit dat steeds meer organisaties willen investeren in maatschappelijk rendement. Sinds die lancering heeft Social Finance NL een stevige organisatie opgebouwd met een indrukwekkend aantal partners, projecten en financieringen. Ik feliciteer Social Finance NL met deze mijlpaal en vertrouw erop dat de komende vijf jaar haar impact verder zal worden vergroot.

Bernard ter Haar en Ruben Koekoek hebben een prachtig en veelzijdig boek samengesteld, dat parlement en kabinet goed kunnen gebruiken. Zodat de essays in dit boek niet slechts een toekomstbeeld creëren, maar het begin zijn van een nieuwe realiteit: de nieuwe polder. Waarin we naar elkaar luisteren en er rechtvaardige keuzes worden gemaakt voor een duurzame, welvarende en inclusieve samenleving.

Prof. Dr. Kim Putters

Voorzitter van de Sociaal-Economische Raad en Universiteits-
hoogleraar Brede Welvaart, Tilburg University



Prof. Dr. Kim Putters is voorzitter van de Sociaal-Economische Raad. Daarnaast is hij Universiteitshoogleraar 'Brede Welvaart' aan Tilburg University. Van 2013 tot 2022 was hij directeur van het Sociaal en Cultureel Planbureau (SCP). Hiervoor was hij hoogleraar bij de Erasmus School of Health Policy & Management van de Erasmus Universiteit Rotterdam. In 2022 heeft de Open Universiteit Kim Putters een eredoctoraat toegekend vanwege de aansprekende wijze waarop hij wetenschappelijk onderbouwd, complexe maatschappelijke kwesties toegankelijk maakt voor een breed publiek. Van 2003 tot 2013 was Putters lid van de Eerste Kamer. Daarnaast is Kim Putters onder andere bestuurslid van het Nationaal Comité 4 en 5 mei, en vicevoorzitter van het Oranjefonds.



Bernard ter Haar is meer dan dertig jaar topambtenaar bij de Rijksoverheid geweest. Daarvan heeft hij ruim twintig jaar op het ministerie van Financiën gewerkt, onder andere als directeur Financiële Markten. Ook was hij directeur-generaal van Milieu en Sociale Zekerheid en Integratie. Als bestuurder is Bernard actief bij NL Financial Investments (NLF), Hivos en Social Finance NL. Daarnaast is hij actief in verschillende denktanks en adviescommissies.

Ruben Koekoek is mede-oprichter en directeur van Social Finance NL. Ruben werkte negen jaar in verschillende rollen voor ABN AMRO Bank. Naast zijn werk voor Social Finance NL was Ruben voorzitter van het Joods Humanitair Fonds en Visiting Fellow van het Government Outcome Lab van Blavatnik School of Government, Oxford University.

Op naar een polder die werkt!

Bernard ter Haar en Ruben Koekoek

De Nederlandse samenleving loopt op allerlei fronten vast. Met de huidige manier van werken gaan we de meest prangende maatschappelijke vraagstukken van deze tijd niet oplossen. Een nieuwe polder waarin maatschappelijke organisaties, bedrijven en overheden slimmer met elkaar samenwerken is hard nodig. In deze essaybundel betogen verschillende essayisten hoe die nieuwe polder kan worden vormgegeven op het terrein van onder meer jeugdzorg, schulden, arbeidsmarkt en migratie.

De kracht van de Nederlandse samenleving zit al sinds mensenheugenis in de zogenoemde poldercultuur. 'Polderen' is een manier om vertegenwoordigers van uiteenlopende belangen met elkaar in contact te brengen om samen tot een oplossing te komen. Deze manier van werken bestaat al eeuwen. Na de tachtigjarige oorlog beseften de Nederlanders dat conflicten de kwetsbaarheid van alle partijen alleen maar vergroten. De polder is niet alleen een metafoor: al bij de eerste inpolderingen van het Nederlandse moerasland moesten mensen met verschillende belangen tot elkaar zien te komen om te natte of te droge voeten te voorkomen. Het model van belangen naast elkaar leggen en gezamenlijk oplossen heeft Nederland tot een bloeiende samenleving gemaakt. De politiek kent al heel lang coalitievorming en de arbeidsmarkt kent veel minder conflicten dan veel landen om ons heen. Ook veel religieuze stromingen kunnen in relatieve rust naast elkaar bestaan. Ook voor de kwetsbaren in de samenleving is steeds veel aandacht geweest, eerst via particuliere initiatieven, later grotendeels overgenomen door publieke diensten. De discipline om belasting te betalen is goed, inkomens worden herverdeeld, en er wordt voldoende gespaard voor de oude dag én voor investeringen in nieuwe technieken en bedrijvigheid.

Vast in de modder

Met deze poldercultuur lijkt Nederland ook een goede uitgangspositie te hebben voor de toekomst. Problemen gezamenlijk oplossen en daar voldoende geld voor vinden is essentieel in de komende decennia, waarin Nederland voor talloze nieuwe uitdagingen staat. Veel trends uit de vorige eeuw hebben een nieuwe richting gekregen. Onze overvloed aan aardgas is op. De klimaatcrisis moet worden afgewend. De economie moet circulair gemaakt worden. De natuurerosie moet worden gestopt. De wereldwijde schaarste aan materialen moet worden beheerst. De vergrijzing van de bevolking vereist passende zorg. De groeiende groep migranten moet zich thuis gaan voelen in Nederland. En achterstallig bestuurlijk onderhoud heeft tot diverse crisisachtige situaties geleid, zoals de woningnood.

Die uitdagingen zijn levensgroot, en de uitgangspositie om deze het hoofd te bieden is minder gunstig dan verondersteld. Helaas zien we een erosie van alle elementen van onze poldercultuur. Politieke partijen zijn versplinterd en onzeker over hun voortbestaan. De arbeidsmarkt heeft een heel andere structuur gekregen, met veel flexarbeid, en het ledenbestand van de vakbonden slinkt en vergrijst. Terwijl de sociale zekerheid aanzienlijk is versoberd, is ook de kwaliteit van ondersteunende dienstverlening naar een bedenkelijk niveau gezakt. Inkomens- en vermogensverschillen zijn toegenomen, waardoor het egalitaire karakter van Nederland aan het wankelen wordt gebracht. Grote bedrijven zijn vaak in buitenlandse handen of hebben veel buitenlandse aandeelhouders, met weinig gevoel voor de typisch Nederlandse verhoudingen. De natuurlijke bevolkingsgroei is gestopt en groei komt voornamelijk door migratie, waardoor de bevolkingssamenstelling steeds diverser wordt. De verzuiling is verdwenen en minder dan de helft van de Nederlanders voelt zich nog betrokken bij een ideologie of een religie. Kortom, de kracht van de samenleving om tot breed gedragen oplossingen te komen voor de grote maatschappelijke vraagstukken is met al deze ontwikkelingen aanzienlijk afgenomen.

Toekomst in de waagschaal

Al sinds de tweede helft van de vorige eeuw zien we een trend waarin steeds meer oplossingskracht bij de overheid wordt gelegd. De Nederlandse publieke sector behoorde ook jarenlang tot de wereldtop, maar ook hier heeft de slijtage toegeslagen. De uitvoering van publieke taken is losgekoppeld van het beleid en heeft jarenlang weinig aandacht gekregen. Met de stijging van de kosten van sociale zekerheid, de zorg en de vergrijzing is de uitvoering ook vergaand versoberd en gedigitaliseerd. Dat laatste is voor velen efficiënt, maar leidt ook gemakkelijk tot vervreemding en een groeiende kloof tussen de uitvoerende diensten en de mensen voor wie zij werken. Ook door gebrek aan goede bestuurlijke aansturing is de kwaliteit van het onderwijs weggezakt naar een bedenkelijk niveau, wat de toekomst van Nederland in de waagschaal heeft gelegd. Bij de start van het Kabinet-Rutte IV werden veel middelen beloofd om grote vraagstukken op te lossen, maar de invulling met concreet beleid verliep uiterst traag en middelen eroderen. Tragisch genoeg is het kabinet gevallen voordat er kon worden gestart met het uitgeven van deze middelen voor de meest prangende vraagstukken. Door de sterk toenemende zorglasten en vergrijzing komt de overheid de komende decennia waarschijnlijk zeer krap bij kas te zitten. Zó krap dat het niveau van maatschappelijk welbevinden zoals we dat gewend waren (en nog steeds verwachten) niet langer haalbaar is. Het geld stroomt niet meer de goede kant op.

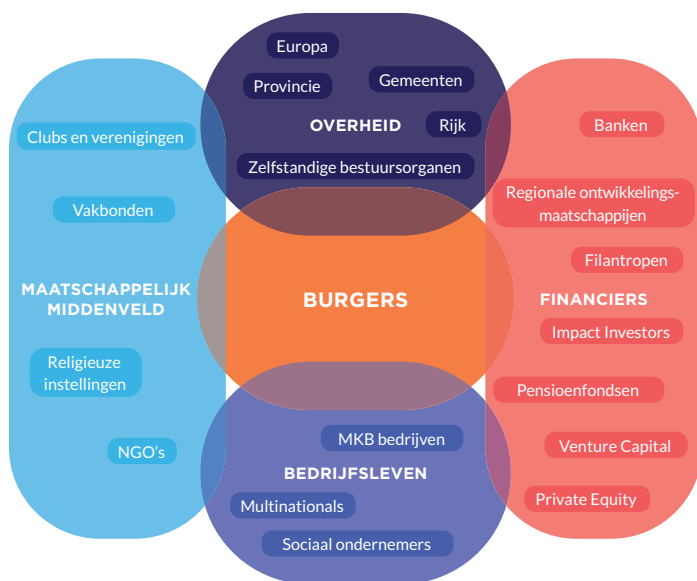
Anders samenwerken

Het vaak gepolitiseerde debat over de rolverdeling tussen overheid en markt draagt weinig bij aan de zoektocht naar de meest effectieve oplossingen van de grootste vraagstukken van deze tijd. Om deze uitdagingen aan te pakken is een nieuw soort polder nodig, waarin op een andere manier wordt gefinancierd en samengewerkt.

In de nieuwe polder, die stapje voor stapje vorm krijgt, worden vier belangrijke kerngroepen onderscheiden in plaats van de

traditionele drie uit de oude polder. De overheid, het bedrijfsleven, het maatschappelijk middenveld en financiers spelen allemaal een rol. Er is ook een rol voor burgers; zij zijn op heel verschillende manieren en soms in nieuwe vormen georganiseerd in het maatschappelijk middenveld. Elke groep is zeer divers en er is ook sprake van enige overlap in de verschillende groepen. In de nieuwe polder kunnen deze groepen elk vanuit hun eigen rol en verantwoordelijkheid effectief samenwerken om de grote vraagstukken van deze tijd op te lossen.

In de nieuwe polder meet de overheid steeds beter de staat van het land, bijvoorbeeld op basis van de brede welvaart, en stelt doelen op de verschillende elementen hiervan. Door te tarifieren, te normeren, waar nodig te subsidiëren en de juiste vraag te stellen aan de markt activeert de overheid de andere actoren om deze doelen te bereiken. Dit geeft koplopers in het bedrijfsleven een enorme impuls. De achterlopers zullen zich moeten aanpassen om in de veranderende economie geen sterfhuis te worden.



Ieder zijn rol

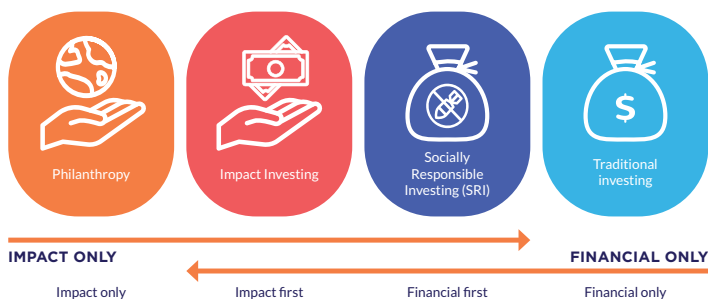
Het maatschappelijk middenveld, dat traditioneel bestaat uit NGO's, vakbonden, religieuze instellingen en verenigingen, maar inmiddels ook uit talrijke burgerinitiatieven, zoekt intensief naar samenwerking met de andere partijen in de polder. Zij zijn zich als geen ander bewust van de impact die ze willen bereiken en met welke activiteiten ze dit kunnen bewerkstelligen. Impact meten, managen en maximaliseren is de basis van hun handelen.

Financiers zijn misschien nog wel de meeste diverse groep, variërend van de filantroop die geld weggeeft tot *private equity* die vooral willen investeren in bedrijven die binnen vijf tot acht jaar met maximale winst kunnen worden verkocht. Tussen de filantroop, die zo veel mogelijk maatschappelijke impact wil maken, en de *private equity*-partij die zijn financiële rendement wil vergroten, zit een steeds grotere tussengroep. In deze groep zitten investeerders die winst centraal stellen met strenge duurzaamheids- en sociale voorwaarden (ESG-investeringen), en investeerders die vooral maatschappelijke impact willen maken met een acceptabel financieel rendement (*impact investing*).

Elke financier heeft zijn eigen rol in het bijdragen aan de nieuwe polder. *Finance first* financiers moeten in samenwerking met de andere drie partijen op zoek naar sluitende business cases waarbij maatschappelijke waarden en kosten worden meegenomen. Pas bij een echte prijs (*true price*) kunnen deze *finance first* financiers de juiste business case financieren die bijdraagt aan de brede welvaart in de nieuwe polder.

Impact first financiers kunnen veel makkelijker minder rendabele projecten en organisaties financieren. Het probleem is echter dat impactfinanciers, zoals filantropen of de impactinvesteerders, over veel minder middelen beschikken. In de nieuwe polder gedragen impactfinanciers zich als katalysator en richten ze zich op innovaties en systeemveranderingen die later kunnen worden opgepakt door reguliere financiers.

De afgelopen vijf jaar heeft Social Finance NL ook een rol gezocht in die opkomende nieuwe polder. Hierbij gebruikten



we resultaatfinanciering, zoals *Social Impact Bonds*, niet als doel op zich, maar als middel om partijen doelen te laten stellen, te kwantificeren en data te verzamelen om te evalueren en programma's te verbeteren. Met als doel om resultaatgerichte samenwerkingen tussen de verschillende partijen op te tuigen.

Twaalf krachtige voorbeelden

De nieuwe polder wordt al elke dag vormgegeven door pioniers die in de essaybundel *De Nieuwe Polder* aan het woord komen. Twaalf krachtige voorbeelden laten zien hoe verschillende actoren kunnen werken in deze nieuwe economie, en zo de noodzakelijke transitie mogelijk kunnen maken op zowel sociaal, groen als economisch gebied.

Economisch

Allereerst laten Laura van Geest en Johannes Hers zien hoe het debat over de brede welvaart op een zinvolle manier kan worden gevoerd. Ze laten zien welke aspecten gemeten kunnen worden en hoe dit kan worden gebruikt om zowel de overheid als de private markt aan te zetten om bij te dragen aan een hogere brede welvaart. Jeroen Rijkema en Björn Vennema betogen een nieuwe rol voor de financiële sector waarin naast groene financieringen ook sociale financieringen steeds belangrijker worden. Ze pleiten ervoor dat de financiële sector alleen deze rol kan vervullen als er met echte prijzen (*true pricing*) wordt gerekend en de transparantie wordt vergroot.

Groen

Johan Barnard schetst hoe de overheid kan samenwerken met financiers en bedrijven om de energie-infrastructuur klaar te maken voor een hernieuwbare energievoorziening en energiegebruik. Het is aan de overheid om het zelf te doen of om de juiste voorwaarden te scheppen zodat marktpartijen instappen. Céline Pessers en Jeroen Klompe delen het verhaal van een boerenfamilie die succesvol wist te transformeren naar een regeneratief boerenbedrijf. Ondanks systeemfalen slaagden zij erin een nieuw verdienmodel te creëren in harmonie met de natuur en de omgeving.

Sociaal

Tof Thissen en Martine Breedveld betogen een nieuwe kijk op participatie en de arbeidsmarkt, waarbij de overheid weer de regie neemt om met sociale partners en marktpartijen een gemakkelijk toegankelijk loket op te zetten om daarmee perspectief voor iedereen te garanderen. Geert van Dijk en Marco Florijn presenteren een nieuwe benadering voor het voorkomen van schulden, waarbij private en publieke partijen samen optrekken om schulden te voorkomen of te beheersen. Annemiek Dresen en Manal Janbeh zetten uiteen hoe we bij nieuwkomers talent centraal kunnen stellen in plaats van regels. Karin Laglas en Bart Harman introduceren 'Cokopen' als oplossing voor het tekort aan middenhuurwoningen. Een samenwerking waarbij middenhuurders een mooie woning kunnen krijgen en profiteren van prijsstijgingen. Tot slot beschrijven Leonie Voragen en Marc Bruijnzeels hoe gezondheidsinterventies duurzaam kunnen worden opgeschaald door middel van samenwerking, waardoor er veel meer geïnvesteerd kan worden in preventie.

Kansen en kennis

De laatste drie essayisten richten zich vooral op kansen voor iedereen. Zo beschrijven Hans Spekman en Rob Peelen hoe de basisschool een spilfunctie kan krijgen in het voorkomen van ongelijkheid en welke financieringen hiervoor nodig zijn. Hedda

van Lieshout en Angelo Beşikçi laten zien hoe de jeugdzorg kan functioneren als de eigen kracht van jongeren en hun omgeving centraal staan. Annemieke Roobeek bepleit dat ontwikkelen niet stopt na het afronden van school of studie, maar juist dan begint. Ze laat zien welke partijen nodig zijn om een leven lang ontwikkelen mogelijk te maken en welke barrières nog overwonnen moeten worden.

Conclusie

Gezamenlijk tonen de essayisten de mogelijkheden als we slimmer en beter samenwerken en financieren. Het is niet eenvoudig om conclusies te trekken aan de hand van twaalf essays die allen op een geheel eigen terrein oplossingen aandragen. Toch zien we een aantal algemene randvoorwaarden die nodig zijn om op de verschillende terreinen de nieuwe polder vorm te geven:

- Maak geen ad-hocbeleid, maar zet voor de vereiste systeemtransitie een stip aan de horizon en bekijk van daaruit wat nodig is om deze te realiseren;
- Wees bewust van de eigen impact en investeer in het meten en managen hiervan;
- Opwaardeer de professional in de publieke sector die voor steeds grotere uitdagingen staat;
- Investeer in een gemeenschappelijke taal om voortgang te meten, zoals de brede welvaart;
- Investeer in de expertise binnen de eigen organisatie om met andere partijen in de nieuwe polder samen te werken;
- Durf oude structuren en organisaties die een negatief effect hebben op de grootste uitdagingen van deze tijd los te laten;
- Concentreer niet op baanbehoud, maar op werkzekerheid, door nieuwe banen te creëren.

Om de nieuwe polder te ontginnen is geen convenant of wet nodig: alle ingrediënten liggen voor het oprapen. Het is vaak maar al te duidelijk waar de oude polder aan lijdt: de verkokering van de beleidsvorming, het gebrek aan maatschappelijk draagvlak, de budgettaire stuurloosheid en het gebrek aan uitvoeringskracht. In

de nieuwe polder worden juist op deze terreinen nieuwe wegen ingeslagen, of in de metafoor van de polder dijken doorbroken en omgelegd, bruggen geslagen en nieuwe gebieden ontgonnen. Zodat water de juiste kant op stroomt en geld wordt besteed en verdiend op een manier die bijdraagt aan een duurzame, inclusieve en welvarende toekomst.